



macht den Boden.



tiloFIX SPA

celoplošné lepení,
vhodné pro vlhké prostory

**NÁVOD K
POKLÁDCE**

www.tilo.com

Úvod

Vybrali jste si kvalitní podlahy firmy tilo. Všechny naše výrobky prošly pečlivou kontrolou kvality a vykazují vysoký standard kvality.

V tomto návodu k pokládce jsou uvedeny důležité informace a tipy, jak podlahu položit odborně správně. Pozorně si přečtěte pracovní postup. Pouze na odborně správně položenou podlahu může tilo poskytnout příslušné záruky.

Rozdíly v návodech tilo k pokládce

Návody k pokládce tilo se liší podle jednotlivých systémů pokládky (powerFIX, tiloFIX, simpleFIX, drážka-pero), podle typu pokládky (plovoucí nebo úplné) a podle oblasti použití (suchý nebo vlhký prostor, 4h ochrana proti vlhkosti). Pro jistotu zkontrolujte, zda návod k pokládce, který máte k dispozici pro vaši podlahu, odpovídá systému pokládky, typu pokládky a prostoru použití. Příslušné informace naleznete na naší internetové stránce www.tilo.com.

Pozor u velkých oken

Berte prosím v úvahu, že zejména u velkých oken, nelze zcela vyloučit barevné změny způsobené UV zářením a jsou specifické pro daný produkt. Je-li to nutné, doporučujeme zastínění.

Pokyny před pokládkou

Tento návod popisuje celoplošné nalepení systému tiloFIX SPA. Při tomto typu pokládky je výrobek po celé ploše pomocí lepidla spojen s podkladem (např. potěrem).

Oblast použití

Vhodné pro obytné prostory s obvyklým pokojovým klima s relativní vlhkostí vzduchu 40 % až 60 %, 16 °C až 24 °C a vlhké prostory s krátkodobým vlhkým klima s relativní vlhkostí vzduchu až 80 % a příležitostně vystřikující vodou. Není vhodné pro mokré prostory, jako jsou sprchové kouty apod. (trvalá vlhkost, trvalé mokro, stojící voda). Ve vlhkých prostorách je třeba dávat pozor na vhodný podklad. Anhydrit je vhodný za určitých podmínek, dřevěné materiály jsou nevhodné.

Důležitá upozornění

Doporučujeme vám, abyste pokládku svěřili kvalifikované osobě. Pouze ta dokáže dostatečně vyhodnotit kvalitní připravenost podkladu a zejména stavebně-fyzikální podmínky i místo pokládky. Je obeznámena s pravidly oboru a normami, které musí být pro zdárnou pokládku dodrženy.

U výrobku zkontrolujte před pokládkou při dostatečném světle případné závady. Následné škody, které vyplývají ze zpracování s předem viditelnými závadami, nemohou být reklamovány. Drobné rozdíly v barvě a struktuře jsou charakteristické a nelze jim zabránit.

Pokládku provádějte bez vynakládání velké síly. V případě neodborné pokládky mohou vzniknout škody na spojkách.

Respektujte tyto další body

Doporučujeme, aby byly výrobky před pokládkou uloženy v otevřeném obalu v místnostech, kde se má následně provádět pokládka (min. 18 °C až 24 °C), dokud nedojde k úplné aklimatizaci. Pro vyrovnání teploty může stačit již 48 hodin. /p>

Výrobek by se měl pokládat jen v místnostech, které vykazují v místě povrchu podlahy trvalou teplotu 18 °C až 29 °C, aby se zabránilo nadměrnému roztahování a smršťování materiálu. Ideálním klimatem je 20 °C.

Dbejte na to, aby byly před zpracováním dokončeny všechny stavební činnosti. Prach a stavební suť mohou výrobek poškodit.

Dilatační spára

Doporučujeme, abyste se o nutnosti a umístění nezbytných dilatačních spár (velké plochy, prostory s úhly, zvláštní stavby atd.) poradili se vhodně vyškoleným odborným personálem. Případné dilatační spáry lze pokrýt vhodnými kolejničkami.

Shodně je třeba převzít dilatační spáry podkladu na místě pokládky (např. různé prostory s potěry na sobě).

Pokládání velikost

U místností s více než 12 m v podélném nebo více než 10 m v příčném směru pokládky dílců musí být umístěna dilatační spára.

Podlahové topení

Podlahové prvky lze pokládat i na podklady s podlahovým topením. Velký význam má provedení řádného a odborného zahřátí a ochlazení zákazníkem před pokládkou podlahy. Je bezpodmínečně nutné předložení protokolu o zahřátí - Protokol o topné zkoušce (další informace, zejména pro pokládku na elektrické systémy podlahového vytápění, viz směrnice "TI_025_Richtlinien_Verlegung_auf_Fussbodenheizung_en.pdf"). Dále upozorňujeme na to, že na povrchu podlahových prvků tilo nesmí teplota překročit 29 °C, a to ani v okrajových částech, ani pod nábytkem a koberci (termín akumulace tepla).

Vyhodnocení

Přípravenost podkladu je nutné zkontrolovat dle DIN 18356 "Laying of parquet flooring and wood block flooring" nebo DIN 18365 "Flooring works" nebo ÖNORM B2236 / ÖNORM B5236 a na základě toho provést pokládku. Součástí kontroly musí být zjištění, zda je podklad mj. čistý, bez prasklin, stabilní, rovný a suchý. Musí být odstraněny drobné nerovnosti (kapky barvy, zbytky tmelu atd.) a rovněž zbytky textilní podlahy (koberců, plstí atd.).

Přípustné vlhkosti potěrů bez následné vlhkosti podle metody CM pro neupravené normované potěry jsou:

- u cementového potěru: < 2,0 % CM (s podlahovým vytápěním < 1,8 % CM)
- u anhydritového potěru < 0,3 % CM (s podlahovým vytápěním < 0,3 % CM)
- Dále dbejte platných norem konkrétních zemí.
- Nebo je možné zjistit vlhkost potěru pomocí jednoho z postupů KRL (Odpovídající relativní vlhkost vzduchu).
- Pro všechny typy potěrů podle KRL: bez FBH ≤ 65 % relativní vlhkost vzduchu; s FBH ≤ 60 % relativní vlhkost vzduchu

U nátěrů neodpovídajících normám (např. urychleným, s neznámou vyrovnávací vlhkostí nebo jinak upravených) musí být provedeno měření postupem KRL. V takovém případě, nebo budou-li měření CM a KRL prováděna společně, se stanoví podle výsledku měření KRL, zda je podklad dostatečně suchý.

Nerovnost podkladu nesmí být větší, než je podle nejnovějšího znění DIN 18202 „Flatness tolerances“ uvedeno v tabulce 3 řádek 4. Jako hlavní pravidlo platí: na 1 m délky nesmí nerovnost podlahy dosáhnout více než 3 mm.

Tolerance nerovností u naměřených hodnot délek od nebo do 1 m lze zjistit z diagramu obsaženého v příslušné normě.

Pokyn k užívání

Zdůrazňujeme, že změny související s materiálem u položených podlah mohou vést ke konkávní deformaci, odštípnutí, prasklinám nebo spárám mezi dílci. Tyto spáry mohou představovat riziko zranění u lidí a zvířat.

Návod k pokládce

Potřebné nástroje

distanční klínky, dorážecí hranol, dorážecí železo (doporučujeme sada pro pokládku tilo, objednáací číslo 5000027), kladivo, úhelník, ruční pila nebo elektrická pila (přímočará pila, kotoučová pila nebo kapovací pila).

tilo EC 1 PLUS Lepidlo pro Rigid Vinyl a lepený Vinyl

Dodržujte pracovní pokyny

Vždy dodržujte pracovní pokyny příslušného výrobce lepidla. Na připravený podklad naneste v pracovním návodu doporučenou stěrku lepidlo tilo EC 1 PLUS. Dodržujte dobu odvětrání a práce lepidla. Na plochy s již zaschlým lepidlem nenanášejte nové lepidlo. Jinak by později vystoupila překrytí. Zaschlé lepidlo zcela odstraňte. Lepidlo, které se dostane na povrch, ihned odstraňte.

Určení směru pokládky

Určete si směr pokládky a změřte místnost. Bude-li poslední řada užší než 5 cm, je nutné seříznout první řadu. Při tom přihlédněte k možným nerovnostem stěn.

Krok 1: První podlahový dílec

Postupujte zleva doprava. První podlahový dílec položte do levého rohu místnosti perem ke stěně. Pomocí distanční klínky dodržte prodlužovací spáru o šířce cca 5 mm.

Krok 2: Druhý podlahový dílec

Jako přesné prodloužení prvního podlahového dílce připojte do jedné roviny na čelní stranu druhý podlahový dílec. Pro zajištění spoje tiloFIX zdvihněte podlahový dílec o cca 20°. Vložte čelní pružinu do čelní drážky a u těsnější spáry podlahový dílec snižte.

Dávejte pozor na zarovnání podélné hrany. Při případných opravách zdvihněte podlahový dílec, nebo vyrovnejte lehkým poklepáním tilo dorážecím hranolem.

Krok 3: Dokončení první řady

Pokračujte až k poslednímu podlahovému dílci první řady. Zde ořízněte na příslušný rozměr. I zde je třeba dodržet dilatační spáru u stěny.

Krok 4: Druhá řada

Bude-li přesazení čelní hrany činit alespoň 30 cm, je možné začít s druhou řadou u zbytkového kusu první řady. Jinak podlahový dílec a jeho první díl druhé řady vhodně uřízněte. Vždy dodržujte přesazení čelní hrany alespoň 30 cm.

Krok 5: První podlahový dílec druhé řady

Připojte zbylý podlahový dílec do podélné drážky první řady. Pro připojení nakloňte podlahový dílec asi o 20° a podélnou pružinu vložte do podélné drážky. Podlahový dílec nepokládejte až úplně dolů.

Krok 6: Druhý podlahový dílec druhé řady

Na ne zcela položený podlahový dílec připojte na čelní straně další podlahový dílec a zasuňte do podélné drážky. Zasunutí Vám usnadní lehké nadzvednutí. Dávejte pozor na uzavřený čelní spoj a posuňte do blízkosti čelního spoje. Posunutím a lehkým poklepáním na nakloněný podlahový dílec uzavřete. Pokračujte až k poslednímu podlahovému dílci druhé řady. Zde ořízněte na příslušný rozměr. I zde je třeba dodržet dilatační spáru u stěny.

Krok 7: Snížení druhé řady

Řadu dílců zcela zatlačte dolů lehkým poklepáním tilo doražecím hranolem pro celoplošné lepení. Lehkým poklepáním uzamknete hrany spoje. Pouze tak dosáhnete optimálního uzavření spáry. Násilné uzamčení spoj tiloFIX poškodí.

Krok 8: Pokračování pokládky

V pokládce pokračujte podle popisu další řadou podlahových dílců.

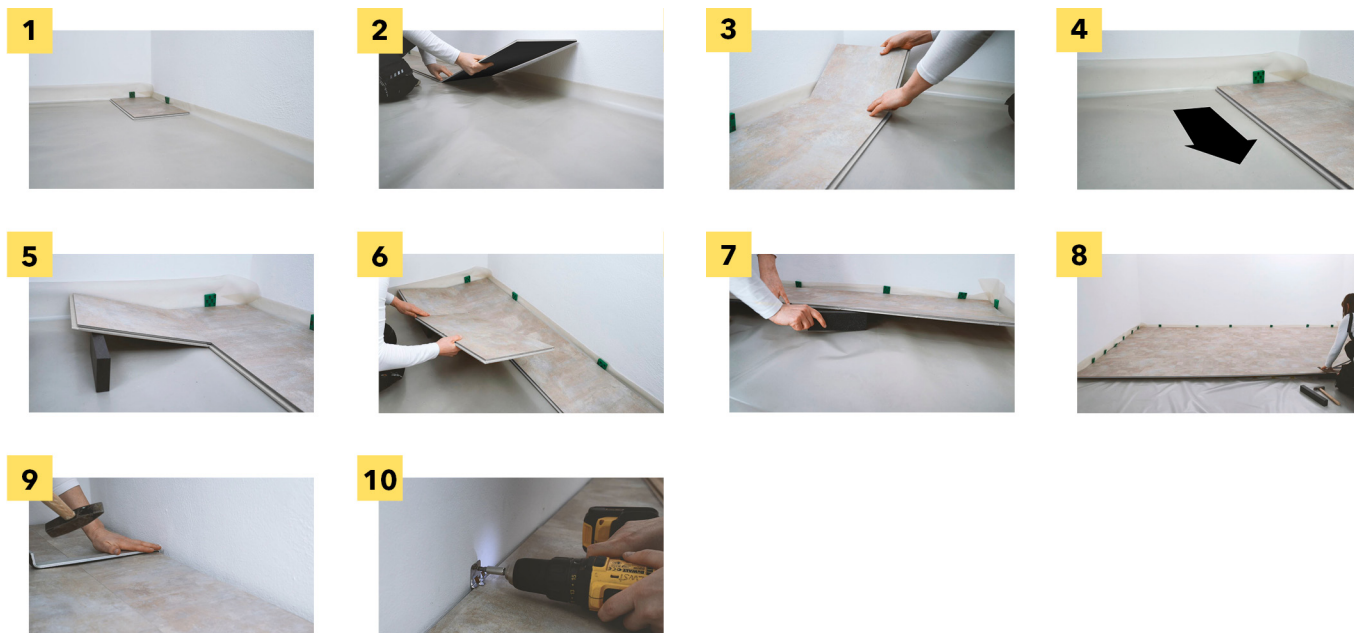
Krok 9: Poslední řada podlahových dílců

Poslední řada podlahových dílců bude oříznuta s ohledem na nezbytný odstup od zdi a bude položena podle popisu. Spáru podélného spoje optimálně uzavřete pomocí dorážecího železa. Čelní spoj uzavřete, jak je uvedeno výše.

Krok 10: Dokončovací práce

Po podlaze je možné chodit až po úplném vytvrdnutí lepidla. Odstraňte distanční klínky a upevněte podlahové lišty např. pomocí tilo Clipstar nebo šrouby ke stěně, nikdy ne k podlaze.

Jako řešení pro vlhké prostory je doporučena vzdálenost okraje 5 mm, která musí být následně trvale elasticky oddělena. Pamatujte prosím, že trvale elastické spoje jsou údržbové spoje, které je třeba pravidelně kontrolovat a v případě potřeby je obnovit.



Tipy a triky

Výřez pro trubky topení a podobně

Vyvrtejte otvor s průměrem o cca 2 cm větším, než je průměr potrubí. Z otvoru vyřezte dílec ve tvaru písmena V směrem k jeho hraně. Položte podlahový dílec a kus dílce ve tvaru písmena V znovu nalepte. Vložte manžetu trubky.

Pokládka dílců podlahy pod obložení dveří

Položte volný podlahový dílec krycí plochou dolů proti obložení a seřízněte je ruční pilkou podél podlahového dílce.

Odstranění a uzavření

Nebude-li možné na místě podlahové dílce spojit (zasunutí pod obložení dveří nebo kolejnice atd.), odstraňte uzavírací čep spodní postranice s drážkou. Pak bude spoj odpovídat systému drážka-pero a musí se slepit. Tak je možné bez páčení snadno podlahový dílec zasunout do spojovací spáry.

Tyto informace vám poskytujeme na základě našich experimentů, zkušeností, provedených zkoušek, aplikovaných norem a osvědčené technické praxe podle našeho nejlepšího vědomí. Pro vaše další dotazy je vám k dispozici naše technická a zákaznická poradenská služba. U větších stavebních projektů využijte poradenství vždy ještě před započatím stavebních prací. Chyby a technické změny vyhrazeny.

Další informace a aktualizace naleznete na www.tilo.com.

Verze: 01.01.102023

tilo GmbH | Magetsham 19 | AT-4923 Lohnsburg
+43 7754 400-0 | office@tilo.com | www.tilo.com